



## **ЗАХТЕВ ЗА ОДЛУЧИВАЊЕ О ПОТРЕБИ АЖУРИРАЊА ПОСТОЈЕЋЕ СТУДИЈЕ О ПРОЦЕНИ УТИЦАЈА НА ЖИВОТНУ СРЕДИНУ**

Брза саобраћајница IB реда, аутопут Е-75 Београд – Ниш (петља „Пожаревац“) – Пожаревац (Обилазница) – Велико Градиште – Голубац, Поддеоница 3: од км 46+000 до км 67+941, мост на км 63+713,24

### **Општина ВЕЛИКО ГРАДИШТЕ**

к.п.бр: 941 и друге на К.О. Тополовник;  
к.п.бр: 750 и друге на К.О. Кумане;  
к.п.бр: 4083 и друге на К.О. Велико Градиште;  
к.п.бр: 2628 и друге на К.О. Кусиће;  
к.п.бр: 1669 и друге на К.О. Триброде;

### **Општина ГОЛУБАЦ**

к.п.бр: 872 и друге на К.О. Браничево;  
к.п.бр: 62/3 и друге на К.О. Поникве;  
к.п.бр: 977 и друге на К.О. Усије;  
к.п.бр: 1844 и друге на К.О. Радошевац;  
к.п.бр: 7613 и друге на К.О. Голубац.

ЗЖС 1102/26



Нови Сад, Фебруар 2026.



## НАСЛОВНА СТРАНА

## Прилог 1.

### ЗАХТЕВ ЗА ОДЛУЧИВАЊЕ О ПОТРЕБИ АЖУРИРАЊА ПОСТОЈЕЋЕ СТУДИЈЕ О ПРОЦЕНИ УТИЦАЈА НА ЖИВОТНУ СРЕДИНУ

Инвеститор:	Јавно предузеће ЈП „Путеви Србије“, “Коридори Србије” д.о.о. Београд
Објекат/Предмет:	Брза саобраћајница IB реда, аутопут Е-75 Београд – Ниш (петља „Пожаревац“) – Пожаревац (Обилазница) – Велико Градиште – Голубац, <b>Поддеоница 3:</b> од км 46+000 до км 67+941, <b>мост на км 63+713,24</b> Општина ВЕЛИКО ГРАДИШТЕ к.п.бр: 941 и друге на К.О. Тополовник; к.п.бр: 750 и друге на К.О. Кумане; к.п.бр: 4083 и друге на К.О. Велико Градиште; к.п.бр: 2628 и друге на К.О. Кусиће; к.п.бр: 1669 и друге на К.О. Триброде; Општина ГОЛУБАЦ к.п.бр: 872 и друге на К.О. Браничево; к.п.бр: 62/3 и друге на К.О. Поникве; к.п.бр: 977 и друге на К.О. Усије; к.п.бр: 1844 и друге на К.О. Радошевац; к.п.бр: 7613 и друге на К.О. Голубац.
Пројектант:	АГ-УНС АРХИТЕКТОНСКО-ГРАЂЕВИНСКИ ИНСТИТУТ ДОО Нови Сад Пут новосадског партизанског одреда 1А Одговорно лице пројектанта: Драгомир Радовановић, директор
Потпис:	
Захтев израдио:	Милена Мирић, спец.стук.студ. зжс-зоп 
Број дела пројекта:	ЗЖС 1102/26
Место и датум:	Нови Сад, Фебруар 2025.



АРХИТЕКТОНСКО - ГРАЂЕВИНСКИ  
ИНСТИТУТ  
Пут новосадског партизанског одреда 1А  
21000 Нови Сад

PIB: 107062214  
MB: 20734639  
ŽR: 105-2906363-76 AIK Banka

[office@aginstitut.com](mailto:office@aginstitut.com)  
[www.aginstitut.com](http://www.aginstitut.com)  
Tel: +38121 511 551

## ЗАХТЕВ ЗА ОДЛУЧИВАЊЕ О ПОТРЕБИ АЖУРИРАЊА ПОСТОЈЕЋЕ СТУДИЈЕ О ПРОЦЕНИ УТИЦАЈА НА ЖИВОТНУ СРЕДИНУ

1.	Подаци о носиоцу пројекта
2.	Опис локације, нарочито у погледу осетљивости животне средине на географском подручју места извођења пројекта и подручју које може бити изложено утицајима;
3.	Назив, опис и карактеристике пројекта, у току целокупног трајања пројекта, укључујући, по потреби, и радове на његовом затварању, односно уклањању;
4.	Приказ главних алтернатива које су разматране;
5.	Опис чинилаца животне средине који могу бити изложени утицају;
6.	Опис могућих штетних утицаја пројекта на чиниоце животне средине у току целокупног трајања пројекта;
7.	Опис мера предвиђених у циљу спречавања, смањења и отклањања значајних штетних утицаја.
8.	Нетехничке измене података из тач. 2-7;
9.	Подаци о могућим тешкоћама на које је наишао носилац пројекта у прикупљању података и документације
10.	Други подаци и информације на захтев надлежног органа



**Уз захтев прилажем:**

1.	<p>Локацијски услови: ROP-MSGI-3716-LOC-1/2021</p> <p>измењени Локацијски услови: ROP-MSGI-3716-LOCA-11/2025, 13.02.2025.</p> <p>Грађевинска дозвола за поддеоницу 3, број: ROP-MSGI-18401-CPIH-2/2024, 14.08.2024.</p> <p>Сагласност на Студију о процени утицаја на животну средину, број: 353-02-1639/2022-03, 22.11.2022.</p> <p>Водни услови, број: 325-05-181/2021-07 од 24.03.2021. год.</p> <p>Завод за заштиту природе Србије, 03 бр. 020-621/2 од 22.03.2021.год.</p> <p>Републички завод за заштиту споманика културе број: 1-387/2021 од 08.03.2021. године</p> <p>Регионални завод за заштиту споменика културе Смедерево број: 102/2-2021 од 17.03.2021 године.</p>
2.	извод из Сепарата Пројекта за грађевинску дозволу
3.	графички приказ микро и макро локације;
4.	<p>Извештај о извршеној техничкој контроли</p> <p>Прилог 14</p> <p>План управљања отпадом и сагласност на ПУО</p> <p>Сагласност на ПУО број: 19-00-00515/2024-06 од 24.05.2024. године</p> <p>Изјава лица које је израдило ПУО</p>
5.	доказ о уплати административне таксе;
6.	друге доказе на захтев надлежног органа
7.	Ситуација





АРХИТЕКТОНСКО - ГРАЂЕВИНСКИ  
ИНСТИТУТ  
Пут новосадског партизанског одреда 1А  
21000 Нови Сад

PIB: 107062214  
MB: 20734639  
ŽR: 105-2906363-76 AIK Banka

[office@aginstitut.com](mailto:office@aginstitut.com)  
[www.aginstitut.com](http://www.aginstitut.com)  
Tel: +38121 511 551

## 1. ПОДАЦИ О НОСИОЦУ ПРОЈЕКТА

Наручилац пројекта:

Назив подносиоца захтева:	Коридори Србије Д.О.О.,
Адреса:	Краља Петра 21, 11000 Београд
ПИБ:	105940792
МБ:	20498153
Телефон:	011/ 3344-174
Е-маил:	office@koridorisrbije.rs
Особа за контакт:	Невена Туфегџић
Тел:	+381 66 830 3632
Е-маил:	n.tufegdzc@koridorisrbije.rs

Обрађивач:

Назив подносиоца захтева:	АРХИТЕКТОНСКО - ГРАЂЕВИНСКИ ИНСТИТУТ
Адреса:	Пут новосадског партизанског одреда 1А
ПИБ:	107062214
МБ:	20734639
Телефон:	021/ 511-551
Е-маил:	office@aginstitut.com
Особа за контакт:	Милена Мирић
Тел:	+381 691220069
Е-маил:	milena.miric@aginstitut.com



## УВОД

За наведени пројекат је урађена Студија о процени утицаја на животну средину за изградњу брзе саобраћајнице IB реда, Аутопут Е-75 Београд - Ниш (петља Пожаревац)-Пожаревац(обилазница)-Велико Градиште - Голубац, **Поддеоница 3** од km 46+000,00 до km 67+941,00, Општина ВЕЛИКО ГРАДИШТЕ, к.п.бр: 941 и друге на К.О. Тополовник; к.п.бр. 750 и друге на К.О. Кумане; к.п.бр: 4083 и друге на К.О. Велико Градиште; к.п.бр: 2628 и друге на К.О. Кусиће; к.п.бр: 1669 и друге на К.О. Триброде; Општина ГОЛУБАЦ к.п.бр: 872 и друге на К.О. Браничево; к.п.бр. 62/3 и друге на К.О. Поникве; к.п.бр: 977 и друге на К.О. Усије; к.п.бр: 1844 и друге на К.О. Радошевац; к.п.бр: 7613 и друге на К.О. Голубац, која је добила сагласност Министарства заштите животне средине број: 353-02-1639/2022-03 од 22.11.2022. године и налази се у прилогу Захтева.

Локацијски услови су издати за поддеоницу 1, подденицу 2, поддеоницу 3, број: ROP-MSGI-3716-LOC-1/2021 (350-02-00178/2021-07), 26.03.2021. године.

Измењени Локацијски услови су издати због тога што су случајном грешком изостављене следеће парцеле из списка парцела: 2293, 853, 1764, 639/7, 643/2, 652/7, 714/2, 346/2, 352/1 КО Мала Крсна, 159 КО Скобаљ (све се налазе на **поддеоници 1**) и других измена није било), број: ROP-MSGI-3716-LOCA-11/2025 (000473888 2025 14810 005 001 000 001), 13.02.2025. године. Измена локацијских услова нема утицаја на Студију о процени утицаја на животну средину.

Решење о грађевинској дозволи за поддеоницу 3 издато је под бројем: ROP-MSGI-18401-CPIN-2/2024 (001927849 2024 14810 005 001 000 001), 14.08.2024. године.

**Због одређених измена израђен је Сепарат Пројекта за грађевинску дозволу за поддеоницу 3, који је предмет овог захтева. Предмет Сепарата Пројекта за грађевинску дозволу је измена попречног нагиба коловоза на мосту, у делу од км 63+637.96 до км 63+724.00, а ради обезбеђења минималне дебљине коловозне плоче од 17 cm, док су сви остали елементи моста остали непромењени, што је условило измене у свескама:**

- измена свеске 2/1.1.9 Пројекат моста – пролаза на км 63+713,24 (лева трака), км 63+713,94 (десна трака) и
- свеске 2/2.1 Траса брзе саобраћајнице

Измена попречног нагиба коловоза на мосту, у делу од км 63+637.96 до км 63+724.00, а ради обезбеђења минималне дебљине коловозне плоче од 17 cm, је такав обим измене да није потребно да буде предмет прегледа од стране ревизионе комисије за стручну контролу, тако да је за предметни Сепарат Пројекта за грађевинску дозволу за поддеоницу 3 издат је позитиван извештај техничке контроле и поднет је захтев за измену грађевинске дозволе. Министарство грађевинарства, саобраћаја и инфраструктуре је издало Решење којим се одбацује захтев за измену грађевинске



дозволе (ROP-MSGI-18401-CPA-8/2026, 09.02.2026.) у којем је, између осталих, наведена следећа примедба:

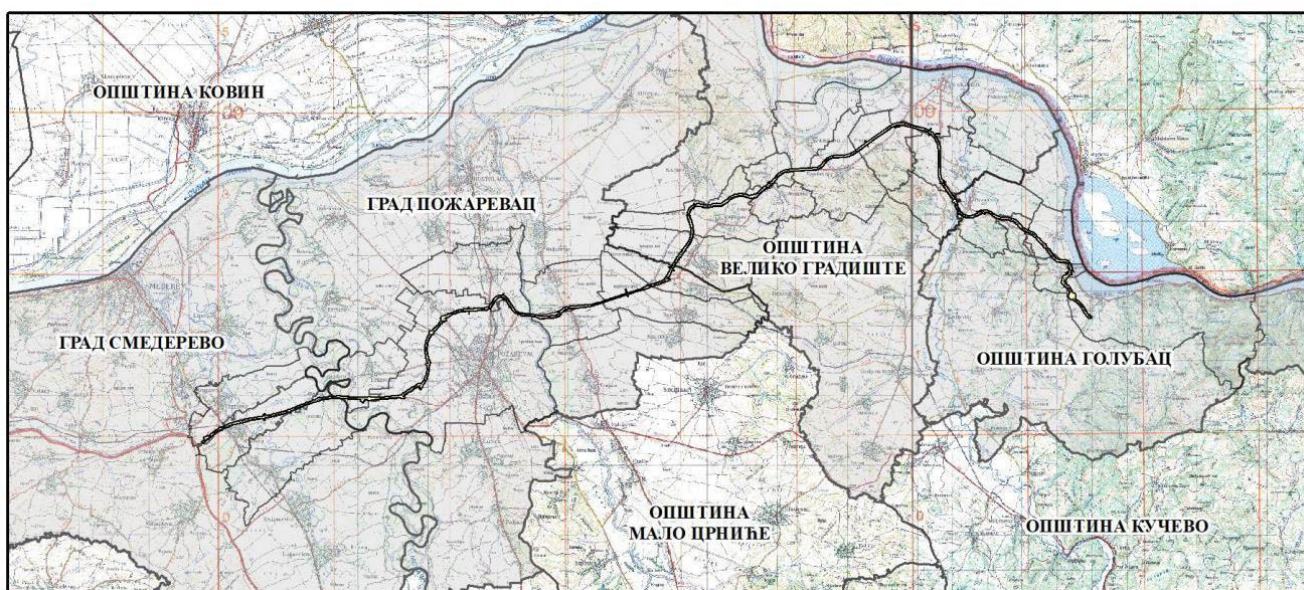
- Потребно је доставити ажурирану студију о процени утицаја на животну средину, сагласност на ажурирану студију о процени утицаја на животну средину, изјаву инвеститора и одговорног пројектанта, којом потврђују да је приложена документација усаглашена са мерама и условима заштите животне средине, односно одлуку да није потребно ажурирање студије о процени утицаја пројекта на животну средину уз изјаву инвеститора и одговорног пројектанта, којом потврђују да је приложена документација усаглашена са мерама и условима заштите животне средине, а све у складу са чланом 22. став 2. тачка 5. Правилника о поступку спровођења обједињене процедуре електронским путем.

У складу са претходно наведеним обраћамо се са Захтевом о потреби ажурирања постојеће Студије о процени утицаја на животну средину за изградњу брзе саобраћајнице IБ реда, Аутопут Е-75 Београд - Ниш (петља Пожаревац)-Пожаревац(обилазница)-Велико Градиште - Голубац, **Поддеоница 3** од km 46+000,00 до km 67+941,00, Општина ВЕЛИКО ГРАДИШТЕ, к.п.бр: 941 и друге на К.О. Тополовник; к.п.бр. 750 и друге на К.О. Кумане; к.п.бр: 4083 и друге на К.О. Велико Градиште; к.п.бр: 2628 и друге на К.О. Кусиће; к.п.бр: 1669 и друге на К.О. Триброде; Општина ГОЛУБАЦ к.п.бр: 872 и друге на К.О. Браничево; к.п.бр. 62/3 и друге на К.О. Поникве; к.п.бр: 977 и друге на К.О. Усије; к.п.бр: 1844 и друге на К.О. Радошевац; к.п.бр: 7613 и друге на К.О. Голубац.

## 2. ОПИС ЛОКАЦИЈЕ, НАРОЧИТО У ПОГЛЕДУ ОСЕТЉИВОСТИ ЖИВОТНЕ СРЕДИНЕ НА ГЕОГРАФСКОМ ПОДРУЧЈУ МЕСТА ИЗВОЂЕЊА ПРОЈЕКТА У ПОДРУЧЈУ КОЈЕ МОЖЕ БИТИ ИЗЛОЖЕНО УТИЦАЈИМА

Траса државног пута IБ реда, Аутопут Е-75 Београд-Ниш (петља „Пожаревац“) – Пожаревац (обилазница) – Велико Градиште је подељена на три деонице:

- Поддеоница 1 (km 0+000 – km 23+075);
- Поддеоница 2 (km 23+075 – km 46+000);
- Поддеоница 3 (km 46+000 – km 67+900).



Слика 1: карактеристике општине у обухвату пројекта

### Педолошке карактеристике терена

Педолошке карактеристике у оквирима граница истраживаног подручја су такве да се на предметном подручју јављају типови земљишта који својим физичко-хемијским особинама омогућавају бављење квалитетном и разнородном пољопривредном производњом.

Изградња предметног моста на км 63+713,24 је обрађена Идејним пројектом, као и постојећом Студијом о процени утицаја на животну средину за коју је добијена сагласност, и измене дебљине плоче и измене попречног нагиба коловозне плоче моста немају лош утицај на педолошке карактеристике терена.

### Геоморфолошке карактеристике терена

Предметни простор у морфолошком смислу припада равничарском и брежуљкасто - брдовитом типу рељефа. Терен у делу трасе који је предмет Сепарата пројекта за грађевинску дозволу је прекривен делувијалним наслагама променљиве дебљине, просечно 2 – 4 m.





### **Хидрогеолошке карактеристике терена**

На поддеоници 3 највећи део терена је изграђен од стена са међузрнском (интергрануларном) порозношћу, а мање са међузрнско-пукотинском и пукотинском порозношћу. Претежно интергрануларни вид порозности у терену има за последицу формирање издани збијеног типа са слободним нивоом подземне воде. У песковито-шљунковитим наслагама алувијално - језерског порекла формирана је збијена издан са слободним нивоом, која је у директној хидрауличкој вези са водама река Дунав. Пажње водоносне средине се врши истицањем подземних вода у корито реке Дунав при ниским водостајима, истицањем у повлатни полупропусни слој и евапотранспирацијом са слободне површине подземних вода у повлатном полупропусном слоју.

### **Инжењерскогеолошке карактеристике терена**

Поддеоница 3 на којој се налази предметни мост је већим делом положена на природним теренима и то прашинасто - глиновито - песковитим наслагама алувијона, затим прашинасто - муљевитим и тресетним алувијално - барским наслагама, лесно песковитим наносима и делувијалним прашинасто - песковитим глинама. Начин провођења саобраћајнице је насипом, усеком и мостовима (надвожњаци, подвожњаци, плочасти пропусти).

### **Хидрографске карактеристике терена**

Са хидролошког становишта, изузимајући реку Дунав, разматрани водотоци у ужем коридору будуће саобраћајнице су хидролошки неизучени.

Река Пек извире у подножју Црног врха, а улива се у Дунав код Великог Градишта после 124 километара тока. Формира се на ушћу двају река - Велики и Мали Пек. Леве притоке Пека извиру у Хомољским планинама. То су: Гложана (14 km), Комша (20 km), Буковска река (18 km) и Кучајнска река (15 km). Десне притоке Пека извиру на обронцима Северног кучаја и Звишких планина. Највеће су: Железник (8 km), Бродичка река (14 km), Дубочка река (15 km), Шевичка река (12 km) и Раковобарска река (12 km), која је у свом доњем току позната под именом Дајша.

Сребрно језеро се налази 4 km узводно од града Велико Градиште, у затвореном рукавцу Дунава. Дужина рукавца је око 12 km, а ширина 100 - 200 m.

### **Клима**

Режим падавина је анализиран за шире подручје коридора будућег пута. Анализа максималних дневних сума падавина, као и број дана са кишом и снегом рађени су на основу података са наведене метеоролошке станице. Просечна годишња сума падавина је 670 mm. Највише падавина има у јуну, а најмање у фебруару и марту. У току године киша пада у просеку 133 дана, најмање у фебруару (8 дана), а највише у мају (15 дана). У току године, снег у просеку пада 27 дана. У периоду 1989. - 2019. год. први снег је падао у новембру, а последњи у априлу. Најхладнији месец је јануар са средњом температуром од 0.5°C, а најтоплији јули са средњом температуром од 22.6°C.



## **Флора, фауна и заштићена природна добра**

Завод за заштиту природе Републике Србије издао је Решење на основу кога су издати услови заштите природе за Поддеоницу 3. На основу овог Решења на Поддеоници 3 нема заштићених подручја за које је спроведен или покренут поступак заштите, не налази се у обухвату еколошки значајних подручја еколошке мреже РС, али пролази кроз међународно значајно подручје за птице (IBA - Important Bird Area) „Доње Поморавље“ верификовано 2020. године.

## **Пејсаж**

Поддеоница 3 припада равничарском и брежуљкасто - брдовитом типу рељефа. Пејсаж анализираних локације огледа се кроз присуство и смену природних елемената (водотокови, вегетација, рељеф) и антропогено измењених елемената (различити стамбени и комерцијални објекти, постојећи путеви, обрадиве површине, воћњаци, повртњаци и др.)

## **Непокретна културна добра**

У границама коридора планираног државног пута не налазе се објекти, археолошка налазишта и друга места која сходно Закону о културним добрима имају статус заштићеног непокретног добра, нити евидентираног културног добра под претходном заштитом.

На основу услова које је издао Завод за заштиту споменика културе Смедерево и према одговарајућим регистрима културних добара у ширем окружењу на планираној траси предметног пута регистрован је већи број површинских налаза и топонима који указују на постојање археолошких локалитета из различитих периода прошлости те предметни мост неће негативно утицати на горе поменута културна добра.

## **Становништво**

На предметном подручју изражена је миграција становништва ка већим привредним центрима. На актуелни демографски баланс утицала је и природна депопулација као друга, битна компонента. Измена на пројекту неће негативно утицати на становништво.

### **3. НАЗИВ, ОПИС И КАРАКТЕРИСТИКЕ ПРОЈЕКТА, У ТОКУ ЦЕЛОКУПНОГ ТРАЈАЊА ПРОЈЕКТА, УКЉУЧУЈУЋИ, ПО ПОТРЕБИ, И РАДОВЕ НА ЊЕГОВОМ ЗАТВАРАЊУ, ОДНОСНО УКЛАЊАЊУ**

Поддеоница 3 (km 46+000 – km 67+941) –наставља се на претходну Поддеоницу 2, на км 46+000 а завршава кружном раскрсницом на км 67+882,07. Брза саобраћајница не пролази кроз насељена места, и то је комплетно нова саобраћајница.

Поддеоница 3 (km 46+000 - km 67+941) на којој се налази предметни мост представља новопланирану трасу државног пута, која заобилази грађевинска подручја насеља и преузима транзитни саобраћај и категорију државног пута IB реда број 34.

Предмет захтева је измена система витоперења дела трасе брзе саобраћајнице на делу моста – пролаза на км 63+713,24 (лева трака), како би се решио проблем одступања од пројектног решења.

У зони моста, (од км 63+637.69 до 63+649.69) извршена је постепена промена нагиба леве коловозне плоче са 7% на 6%, који се задржава као константан до почетка прелазне кривине на км 63+769.69, да би се затим кроз део прелазне кривине од њеног почетка па до км 63+724.01 извршила постепена промена попречног нагиба са 6% на 2.5%. Овим изменама обезбеђена је минимална дебљина коловозне плоче од 17cm, док су сви остали елементи моста остали непромењени, те стога не утиче на измене у току целокупног трајања пројекта.

### **4. ПРИКАЗ ГЛАВНИХ АЛТЕРНАТИВА КОЈЕ СУ РАЗМАТРАНЕ;**

Измене које су предмет захтева неће утицати на ток градње као и на сам утицај на животу средину.

Поддеоница 3 (km 46+000 - km 67+941) на којој се налази предметни мост представља новопланирану трасу државног пута, која заобилази грађевинска подручја насеља и преузима транзитни саобраћај и категорију државног пута IB реда број 34.

Да би се обезбедила минимална дебљина коловозне плоче од 17cm, на мосту на км 63+724.01, једино решење је промена попречног нагиба коловозне плоче.

Друге алтернативе нису могуће.

### **5. ОПИС ЧИНИЛАЦА ЖИВОТНЕ СРЕДИНЕ КОЈИ МОГУ БИТИ ИЗЛОЖЕНИ УТИЦАЈУ**

У овом поглављу су описани чиниоци животне средине за које постоји могућност да буду изложени ризику загађења односно деградације услед изградње моста на км 63+713,24 (лева трака), км 63+713,94 (десна трака).



## **Становништво**

Анализирано подручје простира се од насеља Тополовник до насеља Голубац, пролази кроз велики број насељених места која припадају Браничевском округу. Насеља која су у непосредној зони утицаја брзе саобраћајнице IБ реда, Поддеоница 3 чине фрагменте мреже насеља општине Велико Градиште и општине Голубац. Због специфичног развоја путне мреже наглашен је процес ширења друмских села, нарочито у правцу и око градских центара

Измене пројектног решења моста, које су предмет захтева неће негативно утицати на становништво.

## **Флора и фауна**

Предметно подручје се одликује претежно присуством ораница, али је присутна и висока вегетација балканских храстових шума (*Quercion frainetto*). Тип земљишта, ниво подземних вода и присуство реке Пек и Туманске реке, утичу на тип вегетације који се јавља на овом простору. На обрадивим површинама које представљају доминантни тип екосистема, гаје се различите културе (пшеница, кукуруз, сунцокрет, јечам, крмно биље и сл.), воћњаци (јабуке, крушке, шљиве, вишње и др.) и повртњаци. На пољопривредним површинама развија се и заједница коровске вегетације.

Измене пројектног решења моста, које су предмет захтева неће негативно утицати на флору и фауну.

## **Земљиште, вода, ваздух и бука**

Квалитет вода водотокова испитиван је на карактеристичним профилима хидролошки изучених водотокова, а то је у границама истражног простора за Поддеоницу 3, река Пек. Река Пек, у границама истражног простора, тече кроз плодно Браничево и постаје равничарска река, за разлику од горњег и средњег тока.

Измене пројектног решења моста, које су предмет захтева неће додатно утицати на квалитет земљишта, воде, ваздуха, и ниво буке.

## **Климатски чиниоци**

На анализираном подручју присутан је антропогени утицај услед чега доминирају обрадиве површине у односу на природну вегетацију. Услед изграђености и мањим уделом природне високе шумске вегетације јавља се већа осунчаност, што доводи до повећаних температура ваздуха и земљишта, до смањеног садржаја влаге у земљишту као и смањене релативне влажности ваздуха. На поменутом простору без високе вегетације јача су и ваздушна струјања која могу бити променљивог правца.

## **Непокретна културна добра и амбијенталне целине**

У границама предметног објекта нема забележених културних добара.

## **Пејсаж**

У визуелном смислу пејсажом доминирају обрадиве површине које су подељене на мање парцеле и на њима се узгајају различите једногодишње културе, воће и поврће. Поред





обрадивих површина, предметно подручје одликује се и присуством фрагментисаних, мозаично распрострањених шумских екосистема.

Такође је присутна и вегетација хигрофилних ливада, претежно уз реку Пек, као и на местима са високим нивоом подземне воде која визуелно обогаћује пејсаж као и претходно наведени типови вегетације и екосистема.

Измене пројектног решења моста, које су предмет захтева неће додатно утицати на у визуелном смислу.

### **Међусобни односи наведених чинилаца**

Измене пројектног решења моста, које су предмет захтева, неће имати било какав додатни утицај у односу на решење моста према првобитном пројекту, тако да је Сепарат пројкта за грађевинску дозволу за поддеоницу 3 у складу са постојећом Студијом о процени утицаја на животну средину за коју је издата сагласност.

## **6. ОПИС МОГУЋИХ ШТЕТНИХ УТИЦАЈА ПРОЈЕКТА НА ЧИНИОЦЕ ЖИВОТНЕ СРЕДИНЕ У ТОКУ ЦЕЛОКУПНОГ ТРАЈАЊА ПРОЈЕКТА**

У овом поглављу су описани значајни утицаји које је могуће изазвати током радова у зони моста (од км 63+637.69 до км 63+649.69) на ком је извршена постепена промена нагиба леве коловозне плоче са 7% на 6%, који се задржава као константан до почетка прелазне кривине на км 63+769.69, да би се затим кроз део прелазне кривине од њеног почетка па до км 63+724.01 извршила постепена промена попречног нагиба са 6% на 2.5%. Овим изменама обезбеђена је минимална дебљина коловозне плоче од 17cm, док су сви остали елементи моста остали непромењени.

### **Земљиште**

Измене пројектног решења моста, које су предмет захтева имати негативне последице у земљишту.

### **Воде**

Процес загађења вода код путева карактеришу две основне етапе: загађења у току изградње и загађења у току експлоатације. Измене којима подлеже пројекат неће додатно утицати на већ поменуте анализе.

### **Фаза изградње**

Загађења у фази изградње су привременог карактера и измене пројектног решења моста, које су предмет захтева неће имати додатни утицај.

### **Фаза експлоатације**

Измене пројектног решења моста, које су предмет захтева неће имати додатни утицај.

### **Здравље становништва**

С обзиром да се ради о минималним изменама на делу моста ова врста радова неће негативно утицати на здравље становника.

### **Микроклима**

Измене пројектног решења моста, које су предмет захтева неће имати додатни утицај.

### **Екосистеми**

Измене пројектног решења моста, које су предмет захтева неће имати додатни утицај.

### **Природна и културна добра**

У близини изградње моста не налазе се забележена природна и културна добра. Измене пројектног решења моста, које су предмет захтева неће имати додатни утицај.

### **Пејсаж**

Измене пројектног решења моста, које су предмет захтева неће додатно утицати на у визуелном смислу.



## **7. ОПИС МЕРА ПРЕДВИЂЕНИХ У ЦИЉУ СПРЕЧАВАЊА, СМАЊЕЊА И ОТКЛАЊАЊА ЗНАЧАЈНИХ ШТЕТНИХ УТИЦАЈА**

Мере заштите, којима би се негативне последице предметног пројекта свеле у прихватљиве границе, обухватају мноштво активности за сваки од уочених утицаја и то: у фази изградње и у фази експлоатације саобраћајнице.

За поддеоницу 3 мере које су предвиђене у циљу спречавања, смањења и отклањања штетних утицаја описани су у постојећој Студији о процени утицаја на животну средину.

Измене пројектног решења моста, које су предмет захтева не захтевају додатне мере у односу на мере које су предвиђене постојећом Студијом о процени утицаја на животну средину.

За потребе изградње поддеонице 3 израђен је План управљања отпадом на који је Министарство заштите животне средине издало сагласност број: 19-00-00515/2024-06 од 24.05.2024. године

Измена пројектног решења моста, која је обрађена кроз Сепарат пројекта за измену грађевинске дозволе за поддеоницу 3, а које је предмет овог захтева, неће додатно утицати на количине грађевинског отпада које су обрађене у Плану управљања отпадом, као што је наведено у Изјави одговорног лица које је израдило ПУО и главног пројектанта.



## 8. НЕТЕХНИЧКЕ ИЗМЕНЕ ПОДАТАКА ИЗ ТАЧ. 2-7

Предмет Захтева за одлучивање о потреби ажурирања постојеће студије о процени утицаја на животну средину је измена у зони моста, (од km 63+637.69 до km 63+649.69). Извршена је постепена промена нагиба леве коловозне плоче са 7% на 6%, који се задржава као константан до почетка прелазне кривине на km 63+769.69, да би се затим кроз део прелазне кривине од њеног почетка па до km 63+724.01 извршила постепена промена попречног нагиба са 6% на 2.5%.

Овим изменама обезбеђена је минимална дебљина коловозне плоче од 17cm, док су сви остали елементи моста остали непромењени.

У Захтеву за ажурирање је обрађен опис локације, опис пројекта, главне алтернативе, постојеће стање животне средине, значајни утицаји на: становништво, екосистеме, воду, ваздух, земљиште, микроклиму, културно историјско и археолошко наслеђе, пејсаж, утицај буке и вибрација као и међуоднос наведених фактора. Обрађени су утицаји у случају удеса, представљене мере заштите и праћење стања животне средине.



## **9. ПОДАЦИ О МОГУЋИМ ТЕШКОЋАМА НА КОЈЕ ЈЕ НАИШАО НОСИЛАЦ ПРОЈЕКТА У ПРИКУПЉАЊУ ПОДАТАКА И ДОКУМЕНТАЦИЈЕ**

Претходно прикупљање података обухватило је све релевантне изворе: детаљну анализу претходно израђене пројектне документације, увид у постојећу планску документацију, посебне услове издате за потребе пројекта.

Носилац пројекта је, успешно прибавио све тражене податке и документацију.

На основу спроведене процедуре, нису идентификовани технички недостаци нити недостаци у погледу стручног знања и вештина.

Процес је вођен у потпуности у складу са Законом о заштити животне средине („Сл. гласник РС”, бр. 135/04, 36/09, 36/09-др. закон, 72/09-др. закон, 43/11-УС, 14/16, 76/18, 95/18-др. закон и 94/24) и Законом о процени утицаја на животну средину („Сл. гласник РС”, бр. 94/2024).

## **10. ДРУГИ ПОДАЦИ И ИНФОРМАЦИЈЕ НА ЗАХТЕВ НАДЛЕЖНОГ ОРГАНА**

Других података нема.

## ОБРАЗАЦ УЗ ЗАХТЕВ ЗА ОДЛУЧИВАЊЕ О ПОТРЕБИ АЖУРИРАЊА СТУДИЈЕ О ПРОЦЕНИ УТИЦАЈА ПРОЈЕКТА

### 11. КРАТАК ОПИС ПРОЈЕКТА

Р. бр.	Питање	ДА/НЕ	Које карактеристике окружења пројекта могу бити захваћене утицајем и како?	Да ли последице могу бити значајне? Зашто?
1. Да ли извођење, рад или престанак рада пројекта подразумева активности које ће проузроковати физичке промене на локацији (топографије, коришћења земљишта, измену водних тела, итд)?				
1.1	Трајну или привремену промену коришћења земљишта, површинског слоја или топографије, укључујући повећање интензитета коришћења?	НЕ	топографија, коришћење земљишта	НЕ Измене на мосту не могу довести до променене коришћења земљишта, површински слој и топографија.
1.2	Рашчишћавање постојећег земљишта, вегетације или грађевина?	НЕ	вегетација	НЕ, промена попречног нагиба моста неће негативно утицати на вегетацију
1.3	Настанак новог вида коришћења земљишта?	НЕ	путно земљиште	НЕ, промена попречног нагиба моста неће, трајно мењати коришћење земљишта.
1.4	Претходни радови, на пример бушотине, испитивање земљишта?	НЕ	морфологија земљишта	НЕ, сондажне бушотине су малих димензија и не угрожавају стабилност и морфологију терена.

1.5	Грађевински радови?	НЕ	топографија, коришћење земљишта, приступачност и раздвајање целина	НЕ, привременог карактера.
1.6	Довођење локације у задовољавајуће стање по престанку пројекта?	НЕ	-	НЕ
1.7	Привремене локације за грађевинске радове или становање грађевинских радника?	НЕ	--	НЕ, на предметној локацији није предвиђен смештај радника. Опрема на локацији ће бити присутна само код трају радови.
1.8	Надземне грађевине, конструкције или земљани радови, укључујући пресецање линеарних објеката, насипање или ископе?	НЕ	-	НЕ
1.9	Подземни радови, укључујући рудничке радове и копање тунела?	НЕ	-	НЕ
1.10	Радови на исушивању земљишта?	НЕ	-	НЕ
1.11	Измугљивање?	НЕ	-	НЕ
1.12	Индустријски и занатски производни процеси?	НЕ	-	НЕ
1.13	Објекти за складиштење робе и материјала?	ДА	-	НЕ, складиштење материјала се односи само на период изградње.
1.14	Објекти за третман или одлагање чврстог отпада или течних ефлуената?	НЕ	-	НЕ
1.15	Објекти за дугорочни смештај погонских радника?	НЕ	-	НЕ
1.16	Нови пут, железница или речни транспорт током градње или експлоатације?	НЕ	-	НЕ Користиће се постојећи путеви и/или привремени путеви који су присутни само током изградње.

1.17	Нови пут, железница, ваздушни саобраћај, водни транспорт или друга транспортна инфраструктура, укључујући нове или измењене правце и станице, луке, аеродроме, итд?	НЕ	-	НЕ Изменом нагиба моста неће доћи до заузимања земљишта.
1.18	Затварање или скретање постојећих транспортних праваца или инфраструктуре која води ка изменама кретања саобраћаја?	НЕ	-	НЕ, у питању су привремене промене режима саобраћаја у кратком временском трајању.
1.19	Нове или скренуте преносне линије или цевоводи?	НЕ	-	НЕ, привремен карактер промена.
1.20	Запречавање, изградња брана, изградња пропуста, регулација или друге промене у хидрологији водотока или аквифера?	НЕ	-	НЕ
1.21	Прелази преко водотока?	НЕ	-	НЕ Изградња мостовских конструкција неће утицати на постојеће водотокове.
1.22	Црпљење или трансфер воде из подземних или површинских извора?	НЕ	-	НЕ
1.23	Промене у водним телима или на површини земљишта које погађају одводњавање или отицање?	НЕ	-	НЕ
1.24	Превоз персонала или материјала за градњу, погон или потпуни престанак?	ДА	превоз материјала и радника током грађења је неопходан али уз спровођење одређених мера заштите	-
1.25	Дугорочни радови на демонтажи, потпуном престанку или обнављању рада?	НЕ	-	НЕ
1.26	Текуће активности током потпуног престанка рада које могу имати утицај на животну средину?	НЕ	-	НЕ



1.27	Прилив људи у подручје, привремен или сталан?	НЕ	-	НЕ
1.28	Увођење нових животињских и биљних врста?	НЕ	-	НЕ
1.29	Губитак аутохтоних врста или генетске и биолошке разноврсности?	НЕ	-	НЕ
1.30	Друго?	НЕ	-	НЕ
2. Да ли ће постављање или погон постројења у оквиру пројекта подразумевати коришћење природних ресурса као што су земљиште, вода, материјали или енергија, посебно оних ресурса који су необновљиви или који се тешко обнављају?				
2.1	Земљиште, посебно неизграђено или пољопривредно?	НЕ	-	-
2.2	Вода?	НЕ	-	-
2.3	Минерали?	НЕ	-	-
2.4	Камен, шљунак, песак?	НЕ	-	користиће се камен из налазишта материјала као што је било предвиђено и првобитним пројектом, измена подразумева само промену попречног нагиба коловоза
2.5	Шуме и коришћење дрвета?	НЕ	-	НЕ
2.6	Енергија, укључујући електричну и течна горива?	НЕ	-	НЕ, користиће се само током изградње објекта и то исто као што је било предвиђено првобитним пројектом
2.7	Други ресурси?	НЕ	-	НЕ, јер није из окружења и исто као што је било предвиђено првобитним пројектом
3. Да ли пројекат подразумева коришћење, складиштење, транспорт, руковање или производњу материја или материјала који могу бити штетни по људско здравље или животну средину или изазвати забринутост због постојећег или могућег ризика по људско здравље?				

3.1	Да ли пројекат подразумева коришћење материја или материјала који су токсични или опасни по људско здравље или животну средину (флора, фауна, снабдевање водом)?	НЕ	-	НЕ
3.2	Да ли ће пројекат изазвати промене у појави болести или утицати на преносиоце болести (на пример, болести које преносе инсекти или које се преносе водом)?	НЕ	-	НЕ
3.3	Да ли ће пројекат утицати на благостање становништва, на пример, променом услова живота?	ДА	- олакшан транспорт људи и робе између насељених места изградњом пута	изградња поддеонице 3 ће утицати, предмет измене је само измена попречног нагиба коловоза на мосту
3.4	Да ли постоје осетљиве групе становника које могу бити погођене извођењем пројекта, на пример, болнички пацијенти, стари?	НЕ	-	НЕ
3.5	Други узроци?	НЕ	-	НЕ
4.	Да ли ће током извођења, рада или коначног престанка рада настајати чврсти отпад?			
4.1	Јаловина, депонија уклоњеног површинског слоја или руднички отпад?	НЕ	-	НЕ
4.2	Градски отпад (из станова или комерцијални отпад)?	НЕ	-	НЕ
4.3	Опасан или токсични отпад (укључујући радиоактивни отпад)?	НЕ	-	НЕ
4.4	Други индустријски процесни отпад?	НЕ	-	НЕ
4.5	Вишак производа?	НЕ	-	НЕ
4.6	Отпадни муљ или други муљеви као резултат третмана ефлуента?	НЕ	-	НЕ

4.7	Грађевински отпад или шут?	ДА	Током процеса градње доћи ће до продукције грађевинског отпада или шута који се предаје овлашћеном оператеру. Има сагласност на План управљања отпадом и Изјава одговорног лица и главног пројектанта	-
4.8	Сувишак машина и опреме?	НЕ	-	НЕ
4.9	Контаминирано тло или други материјал?	НЕ	-	НЕ
4.10	Пољопривредни отпад?	НЕ	-	НЕ
4.11	Друга врста отпада?	НЕ	-	НЕ
5. Да ли извођење пројекта подразумева испуштање загађујућих материја или било којих опасних, токсичних или непријатних материја у ваздух?				
5.1	Емисије из стационарних или мобилних извора за сагоревање фосилних горива?	НЕ	-	НЕ, јер је период извођења пројекта ограничен на грађевинску сезону.
5.2	Емисије из производних процеса?	НЕ	-	Производња цемента и асфалтне масе се реализује ван окружења
5.3	Емисије из материјала којима се рукује укључујући складиштење и транспорт?	НЕ	-	НЕ
5.4	Емисије из грађевинских активности укључујући постројења и опрему?	НЕ	-	НЕ, јер је период извођења пројекта ограничен на трајање радова

5.5	Прашина или непријатни мириси који настају руковањем материјалима укључујући грађевинске материјале, канализацију и отпад?	ДА	-	Да али само док трају радови.
5.6	Емисије због спаљивања отпада?	НЕ	-	НЕ
5.7	Емисије због спаљивања отпада на отвореном простору (на пример, исечени материјал, грађевински остаци)?	НЕ	-	НЕ
5.8	Емисије из других извора?	НЕ	-	НЕ
6. Да ли извођење пројекта подразумева проузроковање буке и вибрација или испуштање светлости, топлотне енергије или електромагнетног зрачења?				
6.1	Због рада опреме, на пример, машина, вентилационих постројења, дробилица?	ДА	У току изградње рад опреме изазива буку, али је далеко од насељеног места и исто је обрађено постојећом Студијом о процени утицаја на животну средину	-
6.2	Из индустријских или сличних процеса?	НЕ	-	НЕ
6.3	Због грађевинских радова и уклањања грађевинских и других објеката?	НЕ	-	НЕ
6.4	Од експлозија или побијања шипова?	НЕ	-	НЕ

6.5	Од грађевинског или погонског саобраћаја?	НЕ	Рад погонских агрегата, транспортних средстава током превоза грађевинских материјала изазива појаву буке током изградње, исто је обрађено постојећом Студијом	-
6.6	Из система за осветљење или система за хлађење?	НЕ	-	НЕ
6.7	Из извора електромагнетног зрачења (подразумевају се ефекти на најближу осетљиву опрему и на људе)?	НЕ	-	НЕ
6.8	Из других извора?	НЕ	-	НЕ
7. Да ли извођење пројекта води ризику загађења земљишта или вода због испуштања загађујућих материја на тло или у канализацију, површинске и подземне воде?				
7.1	Због руковања, складиштења, коришћења или цурења опасних или токсичних материја?	НЕ	-	НЕ
7.2	Због испуштања канализације или других ефлуената (третираних или нетретираних) у воду или у земљиште?	НЕ	-	НЕ
7.3	Таложењем загађујућих материја испуштених у ваздух, у земљиште или у воду?	НЕ	-	НЕ
7.4	Из других извора?	НЕ	-	НЕ
7.5	Постоји ли дугорочни ризик због загађујућих материја у животној средини из ових извора?	НЕ	-	НЕ
8. Да ли током извођења и рада пројекта може настати ризик од удеса који може утицати на људско здравље или животну средину?				

8.1	Од експлозија, исцуривања, ватре итд, током складиштења, руковања, коришћења или производње опасних или токсичних материја?	ДА	-	Обрађено постојећом Студијом – предметна измена попречног нагиба коловоза на мосту нема додатан утицај
8.2	Због разлога који су изван граница уобичајене заштите животне средине, на пример, због пропуста у систему контроле загађења?	НЕ	-	НЕ
8.3	Због других разлога?	НЕ	-	НЕ
8.4	Због природних непогода (на пример, поплаве, земљотреси, клизишта, итд)?	НЕ	-	НЕ
9. Да ли ће пројекат довести до социјалних промена, на пример, у демографији, традиционалном начину живота, запошљавању?				
9.1	Промене у обиму популације, старосном добу, структури, социјалним групама?	НЕ	-	НЕ
9.2	Расељавање становника или рушење кућа или насеља или јавних објеката у насељима, на пример, школа, болница, друштвених објеката?	НЕ	-	НЕ
9.3	Кроз досељавање нових становника или стварање нових заједница?	НЕ	-	Пројекат не предвиђа досељавање становника или стварање нових заједница
9.4	Испостављањем повећаних захтева локалној инфраструктури или службама, на пример, становање, образовање, здравствена заштита?	НЕ	-	НЕ
9.5	Отварање нових радних места током градње или експлоатације или проузроковање губитка радних места са последицама по запосленост и економију?	НЕ	-	НЕ, због привременог карактера активности
9.6	Други узроци?	НЕ	-	НЕ
10. Да ли постоје други фактори које треба размотрити, као што је даљи развој који може водити последицама по животну средину или кумулативни утицај са другим постојећим или планираним активностима на локацији?				

10.1	Да ли ће пројекат довести до притиска за даљим развојем који може имати значајан утицај на животну средину, на пример, повећано насељавање, нове путеве, нов развој пратећих индустријских капацитета или јавних служби, итд.?	ДА	-	Изградња поддеонице 3 допринеће развоју ширег простора  Предметна измена нема додатан утицај
10.2	Да ли ће пројекат довести до развоја пратећих објеката, помоћног развоја или развоја подстакнутог пројектом, који може имати утицај на животну средину, на пример: – пратећа инфраструктура (путеви, снабдевање електричном енергијом, чврсти отпад или третман отпадних вода, итд); – развој насеља; – екстрактивна индустрија; – снабдевање; – друго?	ДА	-	ДА  Предметна измена нема додатан утицај
10.3	Да ли ће пројекат довести до накнадног коришћења локације које ће имати утицај на животну средину?	НЕ	-	НЕ
10.4	Да ли ће пројекат омогућити у будућности развој по истом моделу?	НЕ	-	НЕ
10.5	Да ли ће пројекат имати кумулативне ефекте због близине других постојећих или планираних пројеката са сличним ефектима?	НЕ	-	НЕ

## 11. ДЕО II - Карактеристике ширег подручја на коме се планира реализација пројекта

<b>ПИТАЊЕ: Да ли постоје карактеристике животне средине на локацији или у околини локације пројекта које могу бити захваћене утицајем пројекта?</b>		
1. подручја заштићена међународним, националним или локалним прописима, због својих природних, пејзажних, културних или других вредности, које могу бити захваћене утицајем пројекта	НЕ	На локацији изградње моста као и на изменама које су предмет захтева не утичу штетно на карактеристике животне средине;
2. друга подручја важна или осетљива због своје екологије, на пример: - мочварна подручја	НЕ	Изградњом не сме да се угрози стабилност водотока.
- водотоци или друга водна тела	ДА	Предметна измена нема додатан утицај
- планинска подручја	НЕ	
- шуме и шумско земљиште	НЕ	
3. подручја која користе заштићене, важне или осетљиве врсте флоре и фауне, на пример за раст и развој, размножавање, одмор, презимљавање, миграцију, које могу бити захваћене утицајем пројекта	НЕ	Изградња моста и његове измене неће утицати на осетљивост флоре и фауне као и остале наведене карактеристике
4. унутрашње површинске и подземне воде	НЕ	Измена попречног нагиба моста нема штетан утицај на воде.



5. заштићена природна добра	НЕ	-
6. правци или објекти који се користе за јавни приступ рекреационим и другим објектима	НЕ	-
7. саобраћајни правци подложни загушењима или који могу проузроковати проблеме животној средини	НЕ	-
8. подручја на којима се налазе непокретна културна добра	НЕ	У границама предметног пројекта не налазе се археолошки локалитети – добра која уживају претходну заштиту
<b>ПИТАЊЕ: Да ли се пројекат налази на локацији на којој ће вероватно бити видљив многим људима?</b>		
	ДА	Да, али само док трају радови на мосту.
<b>ПИТАЊЕ: Да ли се пројекат налази на претходно неизграђеној локацији, на којој ће доћи до губитка зелених површина?</b>		
	НЕ	Собзиром да се ради о изменама на мосту неће штетно утицати на зелене површине.
<b>ПИТАЊЕ: Да ли се на локацији пројекта или у околини, земљиште које ће бити захваћено утицајем пројекта користи за одређене приватне или јавне намене:</b>		
1. куће, баште, друга приватна имовина	НЕ	Не постоје
2. индустрија	НЕ	-
3. трговина	ДА	Постоји али није од значаја
4. рекреација	НЕ	-
5. јавни отворени простори	НЕ	-
п	НЕ	-
7. пољопривреда	ДА	Нема штетног утицаја
8. шумарство	ДА	Постоји али није од значаја
9. туризам	НЕ	-
10. рудници и каменоломи, и др?	НЕ	-
<b>ПИТАЊЕ: Да ли постоје планови за будуће коришћење земљишта на локацији или у околини које би могло бити захваћено утицајем пројекта?</b>		
	НЕ	НЕ, у захвату Просторног плана подручја посебне намене, планира се површина јавне намене и намењена је само за изградњу саобраћајнице а не и других јавних објеката.

<b>ПИТАЊЕ: Да ли постоје подручја на локацији или у околини која су густо насељена, која би могла бити захваћена утицајем пројекта?</b>		
	ДА	Има позитиван утицај, боља инфраструктурна повезаност
<b>ПИТАЊЕ: Да ли постоје подручја осетљивог коришћења земљишта на локацији или у околини, која могу бити захваћена утицајем пројекта:</b>		
1. болнице	НЕ	-
2. школе	НЕ	-
3. верски објекти	НЕ	-
4. други објекти?	НЕ	-
<b>ПИТАЊЕ: Да ли постоје подручја на локацији или у околини са важним, високо квалитетним или недовољним ресурсима, који би могли бити захваћени утицајем пројекта:</b>		
1. подземне воде	ДА	Није од већег значаја
2. површинске воде	ДА	Није од већег значаја
3. шуме	НЕ	-
4. пољопривредно земљиште	ДА	Заузимање пољопривредног земљишта; предметна измена нема додатан утицај
5. риболовно подручје	ДА	ДА али није у близини локације предметног објекта
6. туристичко подручје	НЕ	Није од већег значаја
7. минералне сировине?	НЕ	
<b>ПИТАЊЕ: Да ли на локацији пројекта или у околини има подручја која већ трпе загађење или штету на животној средини, на пример тамо где су постојећи стандарди заштите животне средине премашени, која могу бити захваћена утицајем пројекта?</b>		
	ДА	Да, само док трају радови, привременог је карактера
<b>ПИТАЊЕ: Да ли постоји могућност да локација пројекта буде погођена земљотресом, слегањем, клизањем, ерозијом, поплавама или екстремним климатским условима, као на пример, температурним разликама, маглама, јаким ветровима, који могу довести до тога да пројект проузрокује проблеме животној средини?</b>		
	НЕ	
<b>ПИТАЊЕ: Да ли је вероватно да ће пројекат утицати на квалитет чинилаца животне средине:</b>		
1. климатских, укључујући микроклиму и локалне и шире климатске услове	НЕ	-

2. хидролошких – на пример, количине, протицај или ниво подземних вода и вода у рекама и језерима	НЕ	Траса пута са предложеним пројектантским решењима не би требало да остави последице на постојеће водотокове тј. на брзину, протицај и остале хидролошке карактеристике токова.
3. педолошких – на пример, количина дубина, влажност	НЕ	Изменом нагиба моста неће се мењати површине пољопривредног земљишта
4. геоморфолошких - на пример, стабилност или ерозивност?	НЕ	Нема значајног утицаја с обзиром на предложена пројектна решења.

**ПИТАЊЕ: Да ли је вероватно да ће пројекат утицати на доступност или довољност ресурса, локално или глобално:**

1. фосилних горива	НЕ	Нису регистровани
2. вода	НЕ	Постојећи водни ресурси нису угрожени.
3. минералних сировина, камена, песка, шљунка	НЕ	Неће утицати.
4. дрвета	НЕ	Није од значаја
5. других необновљивих ресурса	НЕ	Нису регистровани.
6. инфраструктурних капацитета на локацији – вода, канализација, производња и пренос електричне енергије, телекомуникације, путеви одлагања отпада, железница?	НЕ	Неће утицати.

**ПИТАЊЕ: Да ли постоји вероватноћа да пројекат утиче на људско здравље и благостање заједнице, и то на:**

1. квалитет или токсичност ваздуха, воде, прехранбених производа и других производа за људску потрошњу	НЕ	-
2. стопу болести и смртности појединаца, заједнице или популације због изложености загађењу	НЕ	-
3. појаву или распоређеност преносиоца болести, укључујући инсекте	НЕ	-
4. угроженост појединаца, заједница или популације болестима	НЕ	-
5. осећање личне сигурности појединаца	НЕ	-
6. кохезију и идентитет заједнице	НЕ	-

7. културни идентитет и заједништво	НЕ	-
8. права мањина	НЕ	-
9. услове становања	ДА	Да, у смислу побољшаног приступа становништва свим садржајима у зони утицаја.
10. запосленост и квалитет запослења	ДА	Да, у смислу побољшаног приступа становништва свим садржајима у зони утицаја.
11. економске услове	ДА	Да, могући су утицаји у позитивном смислу.
12. друштвене институције и др?	ДА	Да, могући су мањи утицаји у позитивном смислу

## РЕЗИМЕ

Предмет овог захтева за ажурирање је мост (од km 63+637.69 до km 63+649.69) на којем је извршена постепена промена нагиба леве коловозне плоче са 7% на 6%, који се задржава као константан до почетка прелазне кривине на km 63+769.69, да би се затим кроз део прелазне кривине од њеног почетка па до km 63+724.01 извршила постепена промена попречног нагиба са 6% на 2.5%. Овим изменама обезбеђена је минимална дебљина коловозне плоче од 17cm, док су сви остали елементи моста остали непромењени.

Овим изменама обезбеђена је минимална дебљина коловозне плоче од 17 cm, док су сви остали елементи моста остали непромењени. Наведене измене приказане су на цртежима подужног профила моста и на попречним пресецима кроз стубове који су саставни део графичке документације овог захтева.

Наведени разлози за измену неће имати утицаја на животну средину који су обухваћени претходно урађеном Студијом на коју је издато Решење Министарства грађевинарства, саобраћаја и инфраструктуре ROP-MSGI-18401-CPA-8/2026, број: 353-02-1639/2022-03 од 09.02.2026.). С обзиром на то да допуна не уводи нове карактеристике пројекта нити мења технологију извођења радова, процењује се да не постоје нови или повећани утицаји на животну средину. Сходно томе као обрађивач захтева и упитника процењујем да за овакву врсту измене пројекта НИЈЕ ПОТРЕБНО ажурирање студије о потреби процене утицаја на животну средину јер прибављена сагласност надлежног органа у потпуности покрива планиране активности на наведеној локацији која је обрађена захтевом.

Подносилац захтева:

---



ВЕЛИКО  
ГРАДИШТЕ

ПОДДЕОНИЦА 3  
SUBSECTION 3  
km 46+000 - km 67+941


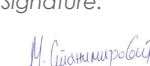

ГОЛУБАЦ

РАДОШЕВАЦ

ПОЧЕТАК ПОДДЕОНИЦЕ 3  
Subsection 3 start  
km 46+000  
КРАЈ ПОДДЕОНИЦЕ 2  
Subsection 2 end  
km 46+000

ГОЛУБАЦ

ПОДАЦИ О МАТЕРИЈАЛИМА / MATERIAL DATA				
Конструктивни елемент Structural member	Бетон (Concrete)		Арматурни и челик за преднапрезање Reinforcing and prestressing steel	Заштитни слој бетона [cm] Concrete cover
	Класа квалитета Strength class	Класе изложености Exposure classes		
Подложни и бетон темеља кегли Concrete bedding and slope foundations	C16/20 N	-	-	-
Шипови Piles	C30/37 N	XC2, XA1	B500B	9.0
Напојнице Pile caps	C30/37 N	XC2, XA1	B500B	5.0
Stubovi Piers	C30/37 N	XC4, XF1, XD1	B500B	5.0
Лежнице греде Bearing beams	C30/37 N	XC4, XF3, XD1	B500B	5.0
Монтажни носачи Prestart girders	C40/50 R	XC4, XF3, XD1	B500B St 1670/1860	4.0
Бетон коловозне плоче и попечних носача Carriageway slab and transverse beams concrete	C40/50 N	XC4, XF3, XD1	B500B	5.0
Крајњи стубови Abutments	C30/37 N	XC4, XF1, XD1, XA1	B500B	5.0
Прилазне плоче Approach slabs	C30/37 N	XC4, XA1	B500B	5.0
Бетон пешачнички и сервисних стаза и венца Paths and carriess concrete	C35/45 N	XC4, XF4, XD3	B500B	5.0

Пројектна организација: Designer company: <div></div> АРХИТЕКТОНСКО - ГРАЂЕВИНСКИ ИНСТИТУТ Др. Тодор Јовановић 4/7 21000 Нови Сад Тел/Факс +381 21 511551 е-пошта: office@aginstitut.com веб: www.agpibit.com		Инвеститор: Investor: <div></div> КОРИДОРИ СРБИЈЕ Република Србија, ЈП "Путеви Србије", Београд, "Коришћари Србије" д.о.о. Београд			
Наручиоца: Client: <div></div> ШАНДОНГ ГРУП CHINA SHANDONG INTERNATIONAL ECONOMIC & TECHNICAL COOPERATION GROUP LTD		Објект / Object: БРЗА САОБРАЋАЈНИЦА И РЕАЛ, Аутопут Е-75 Београд - Ниш (пелуца Пожаревац-Пожаревац/Билинац)- Велика Градиште - Голубац, Поддеоница 3 од km 46+000.00 до km 67+941.00 Expressway of 18 category Highway of 75 Belgrade - Niš (Interchange Požarevac) - Požarevac (Buzai) - Veliko Gradiste - Golubac, Subsection 3 from km 46+000.00 to km 67+941.00			
Главни пројектант: Main Designer: Марија Станимировић, маг.инж.грађ. Број лиценце: 315 Р743 18 Лиценца No.: Одговорни пројектант: Chief Designer: Јелена Радич, Др. маг.инж.грађ. Број лиценце: 310 Р545 17 Лиценца No.: Радни тим: Design team:		Потпис: Signature:  Потпис: Signature:  Врста техничке документације: Type of technical documentation: СЕПАРАТ ПРОЈЕКТА ЗА ГРАЂЕВИНСКУ ДОЗВОЛУ EXCERPT OF BUILDING PERMIT PROJECT Назив и ознака дела пројекта: Title and mark of the project part: 2/1 ПРОЈЕКАТ КОНСТРУКЦИЈА 2 / 1 CONSTRUCTION PROJECT Назив и ознака свеске: Title and mark of the book: 2 / 1.1 Пројекат мостова 2 / 1.1.9 Пројекат моста - пројекат на км 63+713.24 (лева трака), км 63+713.94 (десна трака)			
Размер цртежа: Drawing title: Прегледна ситуација поддеоница 3 / Overview map subsection 3		Датум: Date: носембар 2025.	Размера: Scale: 1:25000	Број пројекта: Project Number: ЕК 0111/25-2/1.1.9	Број цртежа: Drawing No: 01